

AVANT



Chronique d'une rénovation

APRÈS



À travers cette chronique, c'est à la métamorphose d'un appartement complet que vous assistez en direct. La cuisine, au cœur de l'aménagement, s'intègre dans le décor avec une toute nouvelle sophistication fort agréable à vivre.

Françoise Marchenoir



La maîtrise parfaite des ouvertures révèle le talent du concepteur dans ces arches entrecoupées de piliers ; un rythme qui s'apprécie encore plus côté séjour par ces trois "vides" égaux dont l'un, atténué par un vitrage translucide, correspond à la paroi... de la salle de bains. Une réponse élégante et originale à cette nouvelle distribution qui génère une lumière traversante appréciable des deux côtés, sans rien dévoiler.





La cuisine en retrait et cloisonnée d'avant s'ouvre désormais par une double arche bien découpée. L'osmose est totale avec l'entrée et le living d'allure nettement contemporaine qui accueille la table de repas. Le jeu de couleurs raffinées et le décor rajeuni signent ce nouveau cadre qui, de l'avis de ses propriétaires, a métamorphosé leur vie !

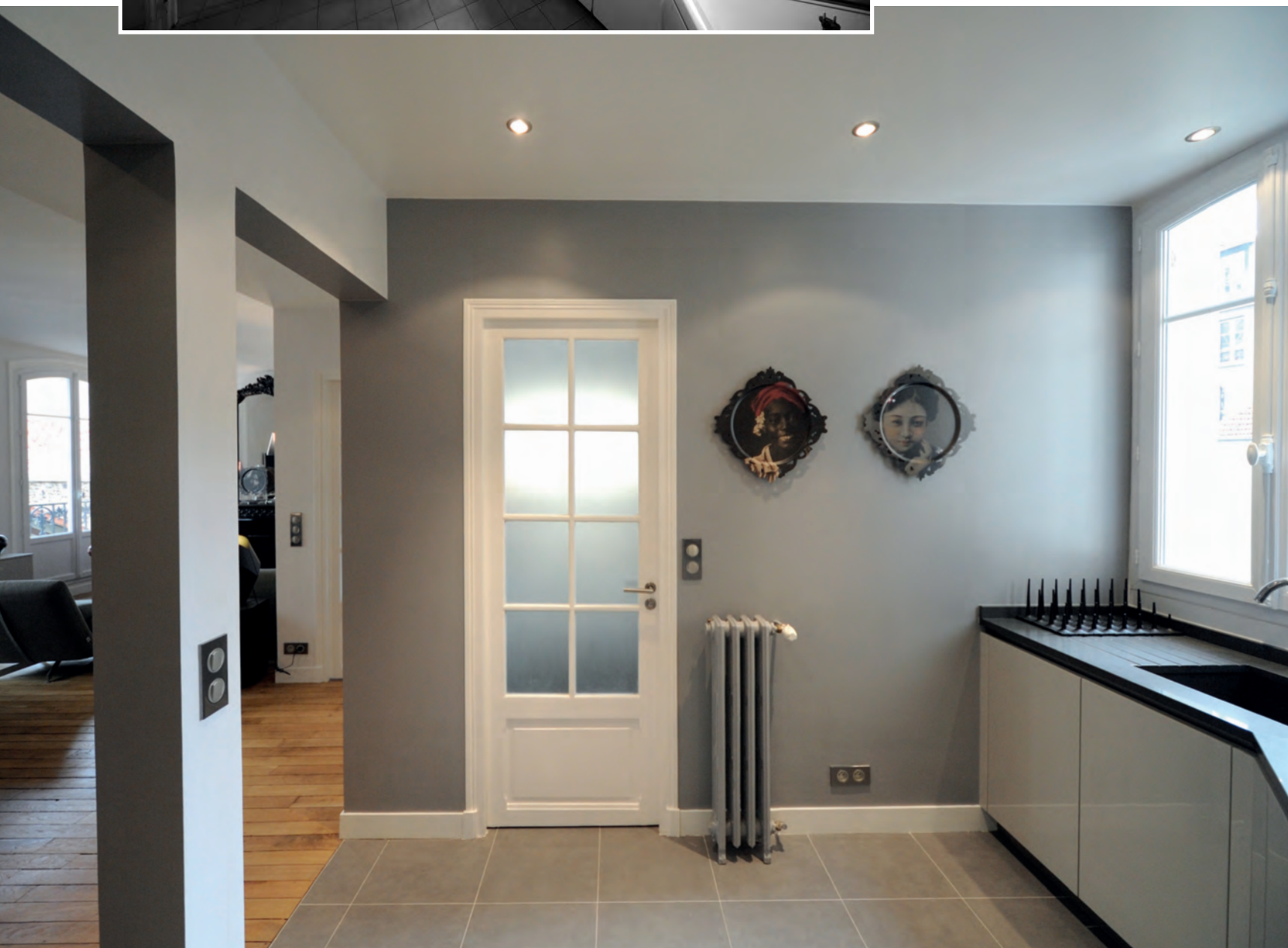


• Maîtrise d'œuvre générale : **PHILIPPE CARILLO & AKRAM BEN ABDERRAZAK - CRÉATEURS D'INTÉRIEURS**
 Entreprise générale de travaux : **RÉNOCONCEPT**
 Coût des travaux de rénovation : 1600 € le m²
 • Cuisine, conception et pose : **ALE DECO CUISINES SCHMIDT**
 Modèle Arani en laque brillante, coloris Kashmir grey et blanc dans le séjour (meubles bas). Plan de travail en Quartz surface coloris ciment.
 Electro: four, four vapeur et réfrigérateur, Neff. Plaque de cuisson, hotte et lave-vaisselle De Dietrich. Carrelage grès cérame de Ceramica.

BUDGET : ★★



La répartition des pièces, beaucoup plus logique et fluide, s'accompagne d'une simplification du décor. Le plafond abaissé a permis de dissimuler tuyauteries et gaines de ventilation raccordée en direct sur la cour, offrant ainsi une ventilation très efficace. Le radiateur ancien en fonte, rénové comme les autres de l'appartement, trouve ici une juste place d'un bel effet.





Le challenge: aménager cette pointe, typique des pièces sur cour des immeubles anciens et impossible à agencer, qui est due à la saillie de la salle de bains accolée et ouvrant dans l'entrée. En supprimant ce volume, la cuisine peut alors respirer et offrir un plan de travail conséquent. L'angle désormais habillé de laque masque les tuyaux.



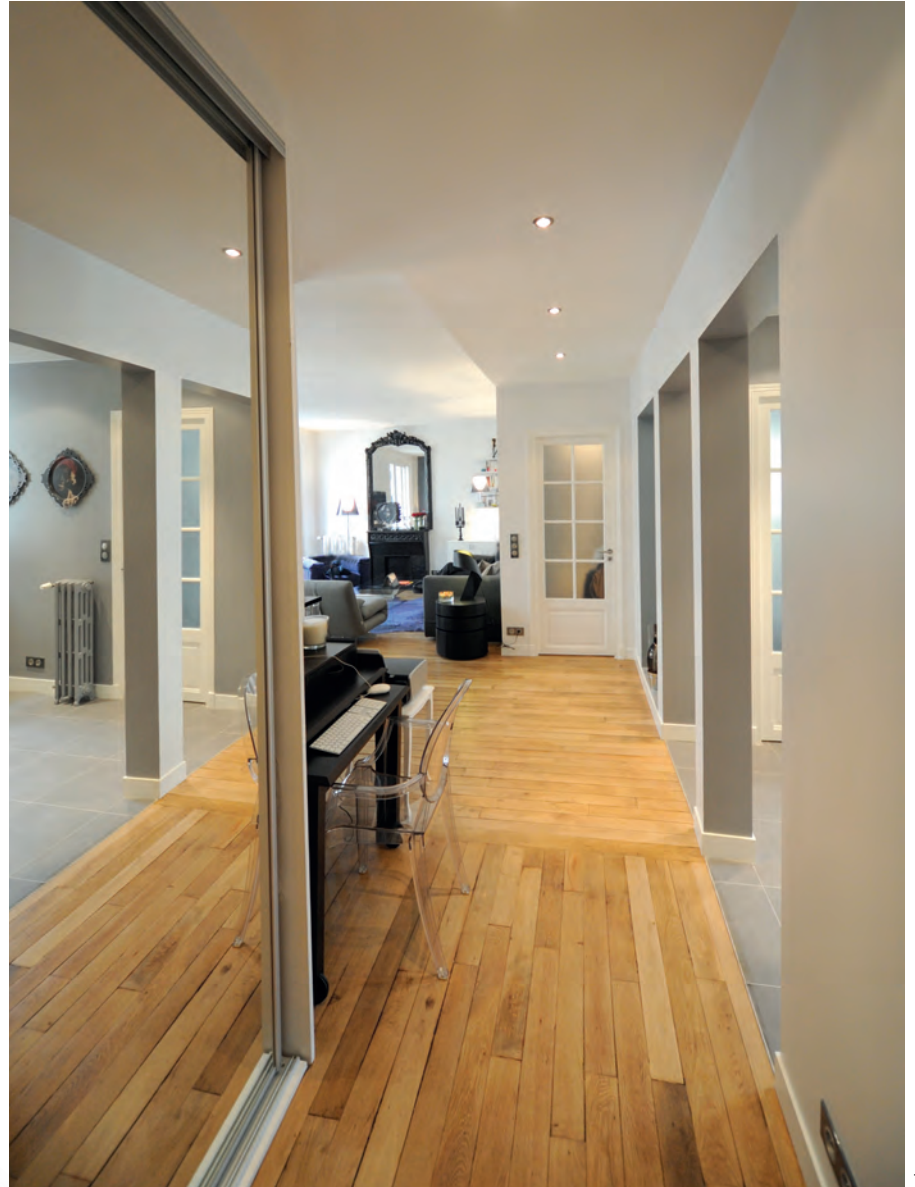
De l'ancien volume en saillie, on a gardé, côté cuisine, un placard peu profond fort utile et, dans l'entrée, la place pour une colonne lavante-séchante. L'accès se fait désormais par une belle ouverture double, soulignée d'un gris doux.



AR



D'entrée de jeu, l'appartement affichait une dichotomie d'une autre époque; d'un côté, un long couloir sombre menait aux pièces privées et techniques; de l'autre, l'espace salon-salle à manger avec sa cheminée d'époque baignait sous une belle lumière naturelle.

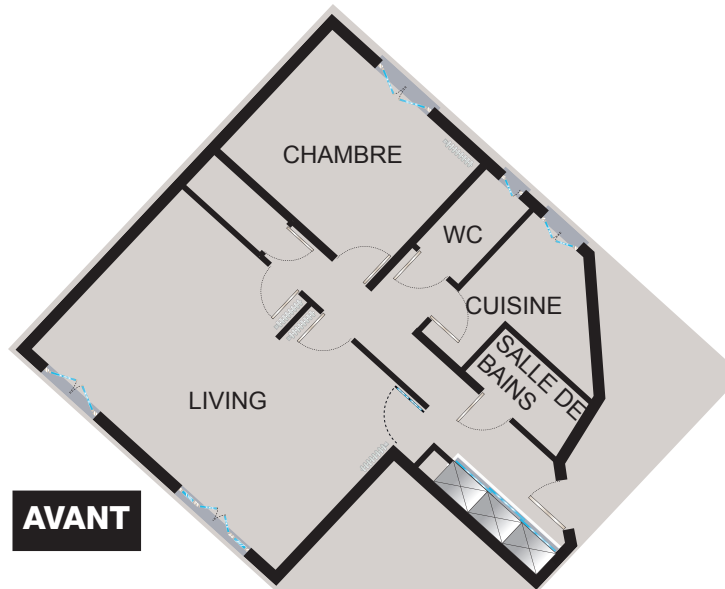


Photos D.R.



APRÈS

La cloison disparue, le regard file jusqu'à la cheminée - affichant désormais un noir contemporain tout comme son miroir - et embrasse l'ouverture de la cuisine découpée par un pilier. L'harmonie est totale entre le parquet de chêne à bâtons rompus rénové et les tons de gris qui habillent la cuisine, sol et murs en camaïeu. Dans l'entrée, le placard à façades miroir dédouble le volume. En face se trouve la porte menant à la chambre.



AVANT